

GUÍA DE INSPECCIÓN VISUAL PARA EL EXTREMO DISTAL

VIDEODUODENOSCOPIO EVIS EXERA III TJF-Q190V DE OLYMPUS

ADVERTENCIA Si observa cualquier irregularidad, deje de utilizar el endoscopio y póngase en contacto con Olympus.

Se recomienda utilizar una herramienta de aumento por 10 *

- Inspeccione las siguientes zonas del extremo distal desde varias direcciones consultando las fotografías y las ilustraciones.
- Esta es una parte de los pasos necesarios para inspeccionar correctamente el extremo distal de la porción de inserción de su TJF-Q190V y no incluye todos los pasos de la inspección. Siga los pasos detallados del último MANUAL DE INSTRUCCIONES para el TJF-Q190V.
- Las siguientes fotos sirven para mostrar ejemplos de irregularidades. Pueden producirse otras irregularidades no mostradas aquí.
- Para efectuar una inspección detallada, se recomienda una iluminación de 1000 - 2000 lux. *

* Consulte las normas y estándares nacionales o las directrices de las asociaciones profesionales, p. ej., norma del Instituto Nacional Americano de Normalización ANSI/AAMI ST91:2021.

Inspección visual: fotografías de referencia

1 Uña elevadora (elevada) y zona a su alrededor

Cuerpos extraños como desechos y líquidos, etc.

2 Uña elevadora (descendida) y zona a su alrededor

Cuerpos extraños como desechos y líquidos, etc.

3 Anillo distal

Grietas, etc.

4 Parte blanca cerca de la salida del canal de trabajo

Adhesión de cuerpos extraños, etc.

ADVERTENCIA Si observa cualquier irregularidad, deje de utilizar el endoscopio y póngase en contacto con Olympus.



- Inspeccione las siguientes zonas del extremo distal desde varias direcciones consultando las fotografías y las ilustraciones.

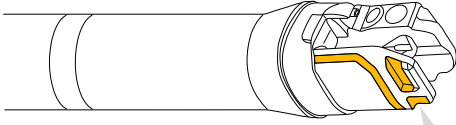


Se recomienda utilizar una herramienta de aumento por 10 *

* Consulte las normas y estándares nacionales o las directrices de las asociaciones profesionales, p. ej., norma del Instituto Nacional Americano de Normalización ANSI/AAMI ST91:2021.

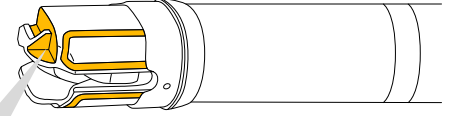
Inspección visual: fotografías de referencia

5 Ranuras y línea de sellador en el extremo distal (lado derecho)



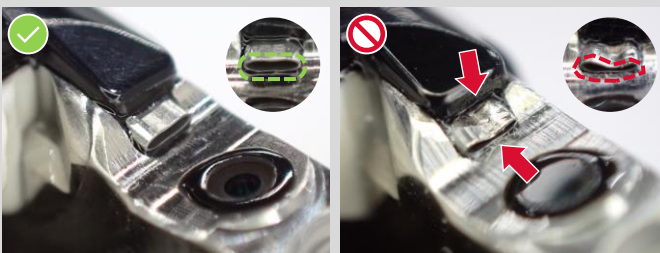
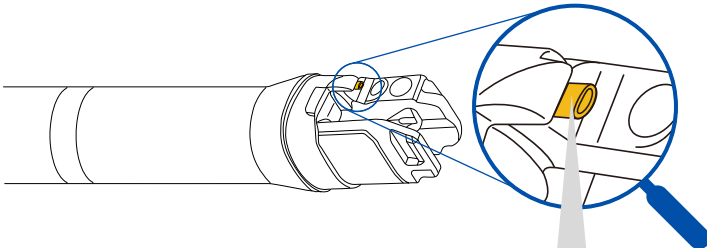
Adhesión de cuerpos extraños, piezas faltantes, etc.

6 Ranuras y líneas de sellador en el extremo distal (parte trasera izquierda)



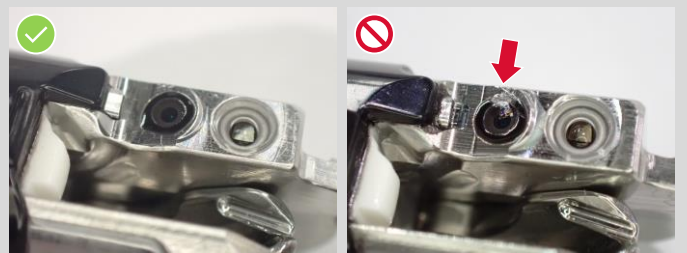
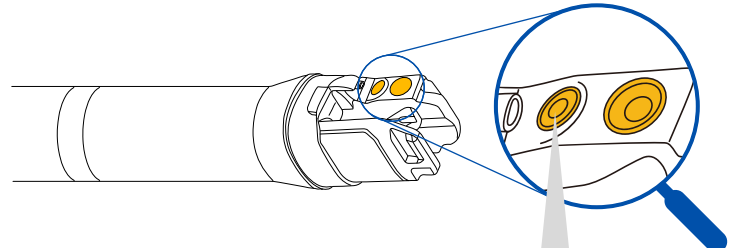
Adhesión de cuerpos extraños, piezas faltantes, etc.

7 Pipeta de aire/agua Obsérvelo desde varias direcciones.



Hendiduras, huecos alrededor de la pipeta

8 Lentes del objetivo y lentes de la guía de luz



Grietas, etc.

Véase también la parte delantera

OLYMPUS MEDICAL SYSTEMS CORP.
2951 Ishikawa-cho, Hachioji-shi, TOKYO 192-8507, JAPAN
Número de teléfono +81 42 642-2111, Número de fax +81 42 646-2429

OLYMPUS EUROPA SE & CO. KG
Wendenstraße 20, 20097 HAMBURG, GERMANY
Postfach 10 49 08, 20034 HAMBURG, GERMANY
Número de teléfono +49 40 23773-0

— Distribuidor —
OLYMPUS IBERIA S.A.U.
Plaza Europa 10, 08902 L'Hospitalet de Llobregat, Barcelona, Spain
Número de teléfono +34 900 92 80 00